



نظرة عامة على الوثيقة

# ILET تحسين بيئات التعلم معًا في حالات الطوارئ

# المحتويات

شكر وتقدير.....	٣
مقدمة.....	٤
الغرض من هذه الوثيقة.....	٤
نبذة تاريخية.....	٥
ما المشكلة؟.....	٦
معالجة المشكلة: برنامج ILET.....	٨
ILET: نهج فريد ومبتكر.....	٨
ماذا يمكن أن يفعل ILET لصالح مجتمع مساحة التعلم؟.....	١٠
جودة إطار التعلم -.....	١٢
إطار مفهوم الجودة لبرنامج ILET.....	١٢
متى يستخدم ILET؟.....	١٦
كيف يتم تنفيذ ILET؟ ما الخطوات؟.....	١٧
من الذي يجب عليه أن يستخدم برنامج ILET؟.....	١٩
ماذا يشمل برنامج ILET وما الغرض منه؟.....	٢٠
المواضيع الشاملة.....	٢٣
كيف ترتبط ILET مع الأطر الوطنية والدولية والمنصات؟.....	٢٣
INEE.....	٢٣
مجموعة التعليم.....	٢٥
نظم إدارة المعلومات التعليمية (EMIS).....	٢٥
دراساتان موجزتان.....	٢٦

## شكر وتقدير

أولاً وقبل كل شيء، نود أن نشكر أعضاء المجتمع المدرسي - المعلمون والآباء والأطفال في أوغندا وسوريا الذين أسهموا في تطوير هذا البرنامج وتنفيذه.

أصحاب فكرة البرنامج: يتألف فريق ILET الأساسي من آية الخالدي بشير، وزينة بالي، وسيباستيان بلوملي، ورونيت كوهين، وليف-هايدي بيدرسن، وفاني فيرفوردت من منظمة أنقذوا الأطفال في النرويج. نود أن نشكر ديورا هاينز على إسهاماتها الحيوية في الكتابة والتحرير وتقديم مدخلات قيمة للمكونات الرئيسية لبرنامج ILET.

نود أن نعرب عن امتناننا الحار لزملائنا في الدول التي يتم فيها اختبار تنفيذ برنامج ILET: حسين الحمود من مكتب منظمة أنقذوا الأطفال في شمال غرب سوريا، عامر جامالو، هاني سبحة، محمود سخنة من المنظمة الشريكة داخل سوريا. وإيفلين أول وموسيز ايريدو) وجاكين لكاربير من منظمة أنقذوا الأطفال في أوغندا

مساهمون مهمون وموظفون في منظمة أنقذوا الأطفال قدموا آراء حاسمة للبرنامج وهم كالتالي: سين كريستنسن، ماري جرير، كريستين هيتل، نورا انغدال، بيرغديس جوسدوتير، سينثيا كونس، جوداس ماسينغوي، راغهيلد تيريز نورديك، انيت نيكويست، آن مارغريت ستوارت بيدرسن، كريستين راكينز وهانا سنودن.

بالإضافة إلى ذلك، نود أن نشكر أعضاء الفريق المرجعي الخارجي على جميع الإفادات والدعم: الشبكة العالمية لوكالات التعليم في حالات الطوارئ(INEE): دين بروكس وناتالي براك. لجنة الإنقاذ الدولية (IRC): اوتمن براون؛ المجلس النرويجي للاجئين (NRC): انيليس ألويز؛ مجموعة التعليم العالمية: تايلر أرنوت من Plan International والنرويج: بنت صندل أسن، سيغبيورن لوجونغ، اميليا سوريتينو ؛ من منظمة التعليم لا يمكن أن ينتظر: غراهام لانغ وإميلي ترافيس ؛ من اليونيسيف: فرانثيسكا بونومو؛ منظمة الشراكة العالمية من أجل التعليم: مارغريتا فوكاس ليشت من منظمة المساعدات الإنسانية والحماية المدنية للمفوضية الأوروبية (ECHO): جوديت بارنا وجيني هوبس.

تم تطوير منصة إدارة بيانات ILET بواسطة مطور البرامج بدر باليش تحت إشراف آية الخالدي بشير من فريق ILET الأساسي.

وقد شارك في تطوير المجموعة ونشرها كلٌّ من ECHO (المساعدات الإنسانية والحماية المدنية للمفوضية الأوروبية) ووزارة الخارجية النرويجية.

مايو ٢٠١٨ تم إعداد المنشور ونشره من قبل منظمة أنقذوا الأطفال النرويجية. يتم منح الإذن باستخدام هذا المستند ونسخه وتوزيعه، بشرط ظهور مصادر المراجع في كافة النسخ.

هذه الوثيقة تغطي أنشطة المعونة الإنسانية التي نفذت بمساعدة مالية من الاتحاد الأوروبي. الآراء التي أعرب عنها هنا لا ينبغي أن تؤخذ بطريقة تعكس الرأي الرسمي للاتحاد الأوروبي، والمفوضية الأوروبية ليست مسؤولة عن أي استخدام للمعلومات المذكورة.



الصورة: Hannah Maule-Finch / أنقذوا الأطفال

## مقدمة

يعد برنامج تحسين بيئات التعلم معا (ILET) الذي طور من قبل منظمة أنقذوا الأطفال النرويجية برنامجًا متكاملًا يتم فيه استخدام التقييمات لتحسين بيئات التعلم في الحالات الإنسانية من خلال المشاركة المجتمعية.

تعد منظمة أنقذوا الأطفال لاعبًا رئيسيًا في القطاع الإنساني، ومنفذًا لبرامج التعليم في حالات الطوارئ (EiE). بناءً على معرفة وخبرة EiE في مجال التعليم في حالات الطوارئ وجودة التعليم الأساسي، فقد طورت منظمة أنقذوا الأطفال مشروع تحسين بيئات التعلم معا في حالات الطوارئ (ILET). تم تمويل هذا المشروع من قبل ECHO ووزارة الخارجية النرويجية.

تعرض هذه الوثيقة نظرة عامة عن برنامج ILET. يمكن أن تكون هذه الوثيقة مرجعًا ودليلاً لبرنامج ILET حيث توفر المعلومات الأساسية والموجزة إلى جانب توضيح الغرض من البرنامج.

## الغرض من هذه الوثيقة

من خلال قراءة هذا الوثيقة العامة سوف:

- تعرف الغرض من برنامج ILET.
- تفهم عملية صنع القرار لتحديد متى وأين يمكن تطبيق برنامج ILET، «هل هذا البرنامج مناسب لحالتنا في هذا التوقيت؟».
- تتعرف على الفلسفة والنهج الذي تستند إليه ILET.
- تكون على دراية بـ «خطوات» عملية ILET.
- تتعرف على الأدوات المحددة الموجودة في برنامج ILET والغرض من كل منها.
- تفهم كيفية ارتباط ILET بالأطر والمنصات المحلية والدولية.
- تكون على دراية ببعض الدروس المستفادة، استنادًا إلى المكان الذي تم فيه تجريب ILET.
- معرفة كيفية العثور على الموارد الإضافية والتكميلية التي قد تكون مفيدة عند تنفيذ ILET.

يمكن استخدام هذا المستند:

- لتوجيه موظفي البرنامج حول البرنامج بأكمله (غرضه وفلسفته، والخطوات والأدوات المكونة للبرنامج).
- شرح نهج مجتمعات المدرسة ومساحة التعلم (مثل المدرسين الرئيسيين والمدرسين والآباء).
- نشر المفهوم/المورد بين الشركاء وأصحاب العملية التعليمية الرئيسيين مثل الجهات والوكالات الداخلية العاملة.
- تستخدم الوثيقة أيضًا كأداة للدعوة (على سبيل المثال، عند شرح العملية والفوائد للجهات المانحة).

## نبذة تاريخية

تلقت نشأة مفهوم جودة البيئة التعليمية (QLE) في ٢٠٠٩، حيث كانت هناك رغبة لصياغة مشتركة للجودة في وضع البرامج التعليمية في جميع أنحاء منظمة أنقذوا الأطفال، مع التركيز على برامج التنمية. وقد تحولت بين ٢٠٠٩ إلى الآن إلى جودة إطار التعلم (QLF)، الذي يحدد خمسة أسس توفر أساسًا للرفاهية والتعلم لجميع الأطفال: والحماية العاطفية والنفسية والحماية البدنية والتعليم والتعلم، والآباء والمجتمع، والقيادة المدرسية والإدارة.

وبعد تطوير مجموعة QLE الأولية، كانت هناك حاجة إلى أداة مماثلة لحالات الطوارئ؛ أداة مرنة وقابلة للتكيف بشكل كافي لاستخدامها في مراحل مختلفة من الأزمة. ومع الرغبة في الاستجابة على نحو أفضل للحاجة إلى أدلة أكثر وأفضل لما يصلح لبرامج EiE، والتوصية بإضفاء الطابع الدولي على الاستجابة الإنسانية، تم إطلاق مشروع ILET في يونيو ٢٠١٦ بتمويل من ECHO ووزارة الخارجية النرويجية.

بالإضافة إلى تطوير مجموعة من أدوات التقييم والبرمجة، يجري تشغيل برنامج بيتا وتجريبتين تشغيليتين؛ برنامج بيتا في اليونان كان في يناير ٢٠١٧، وأول تشغيل تجريبي مناسب في شمال غرب سوريا في مايو ٢٠١٧، والثاني في أوغندا في يوليو ٢٠١٧. كان الهدف هو اختبار النهج والبرنامج وجمع أدلة النجاحات والتحسينات اللازمة. الهدف النهائي هو تحسين جودة فرص التعلم للأطفال المتضررين من الأزمات الإنسانية في بيئات آمنة، ودعم سلامة الأطفال، وتشجيع التعلم النشط وإشراك الآباء والمجتمعات المحلية.

١ يرجى الملاحظة بأن مصطلحي ' المدرسة ' و'مساحة التعلم' يستخدمان بالتبادل في هذه الوثيقة.



الصورة: Hannah Maule-Finch / أنقذوا الأطفال

يساعد برنامج ILET على التصدي لعدد من التحديات التي تم الاعتراف بها على نطاق واسع وتوثيقها رسميًا في الحالات الإنسانية. وتشمل هذه الأدوات والوثائق ما يلي:

التحديات في قياس الجودة في EIE:

- تكرار عدم توفر بيانات التعليم الموثوقة والحديثة.
- في حالة توفر البيانات:

- نقص الأدوات المناسبة للحالات الطارئة التي يمكنها تحليل البيانات الموجودة بكفاءة وقياس الجودة.
- التركيز بصورة أساسية على النواتج (مثل عدد الكتب النصية، وعدد الأطفال الملتحقين، وعدد المدرسين المدربين، وما إلى ذلك) بدلاً من الاحتياجات الشاملة كما يتضح من منظور السكان المتضررين.
- ويتم التعميم على المستوى الكلي (المقاطعات أو الأقاليم الفرعية) حيث تصبح أصوات المعلمين والآباء والطلاب أقل وضوحًا.

يمكن أن تؤدي تحديات قياس جودة إعدادات EIE إلى:

- صعوبات في تعبئة المجتمعات المحلية حول العمق غير الواضح وحجم الاحتياجات.
- المشاركة المحدودة للمجتمعات المدرسية والأطفال والمعلمين ورؤساء المدارس والجهات الفاعلة المحلية في المراحل السابقة من التقييم والتخطيط.
- الافتقار إلى آليات منهجية وشفافة لمشاركة نتائج التقييمات مع المجتمع المدرسي والجهات التعليمية المحلية.
- عدم تدرج القرارات والتدخلات من أعلى إلى أسفل في المدارس وأماكن التعلم.

## ما المشكلة ؟

طفل في سن المرحلة الابتدائية والإعدادية غير الملتحقين بالمدارس في الدول المتضررة من الأزمات<sup>٢</sup>. بينما انخفض عدد الأطفال غير المسجلين في المدارس إلى النصف تقريبًا منذ مطلع الألفية، ويزيد عدد الأطفال غير المسجلين في المدارس في حالات الطوارئ الكلي والنسبي على حد سواء، ومن المتوقع أن يستمر العدد في الارتفاع في المستقبل بسبب الأزمات الممتدة واسعة النطاق.

إن مفهوم التعليم في حالات الطوارئ بالنسبة لمنظمة أنقذوا الأطفال هو «توفير فرص تعلم منتظمة ومتواصلة وعالية الجودة للأطفال المتأثرين بالأزمات الإنسانية. الأمر يتعلق بالتأكد من أن الأطفال يستطيعون التعلم بغض النظر عن كونهم، وأين يعيشون أو ما يحدث حولهم».

جودة التعليم يمكن أن تزيد إمكانات التعلم لدى الأطفال وتحسن قدرتهم على الخروج من دائرة الفقر. التعليم هو إنقاذ للحياة، وأفضل آلية لحماية الأطفال من الصدمات النفسية والتجنيد في الجماعات المسلحة، وزواج الأطفال، والعنف القائم على نوع الجنس. علاوة على ذلك، وعند السؤال، فإن التعليم يذكر كأولوية رئيسية للأطفال وآبائهم ومجتمعاتهم المحلية<sup>٣</sup>، مما يجعل الاستثمار في التعليم جزءًا لا يتجزأ من مسؤوليتنا تجاه السكان المتضررين. غالبًا ما تكون المدارس وغيرها من أماكن التعلم لها أهمية قصوى للمجتمع، وترمز إلى الفرص المتاحة للأجيال المقبلة والأمل في حياة أفضل. المتعلمون وأسراهم لديهم تطلعات، والتعليم هو المفتاح لزيادة قدرة كل شخص على المشاركة الكاملة في حياة مجتمعه - اقتصاديًا واجتماعيًا وسياسيًا<sup>٤</sup>.

٢ ODI، ٢٠١٥. التعليم في حالات الطوارئ والأزمات الممتدة: نحو تعزيز الاستجابة

٣ العديد من تقارير "استمع إلى من الأطفال" أكدت ذلك. يمكن الاطلاع على هذه التقارير في

<https://resourcecentre.savethechildren.net>

٤ الحد الأدنى من معايير (المعايير الأساسية) INEE ٢٠١٠.



الصورة: Lucía Zoro / أنفذوا الأطفال

## معالجة المشكلة: برنامج ILET

ILET هو برنامج متكامل يساعد على معالجة القضايا المذكورة أعلاه بطريقة عملية. هدف ILET الرئيسي هو تمكين المجتمعات المحلية من تحسين جودة بيئة التعلم من خلال عملية تشاركية ومستدامة. ويتألف برنامج ILET من عدة أدوات. انظر الشكل ٤ لإلقاء نظرة عامة على وثائق وأدوات البرنامج. وتشمل هذه الأدوات والوثائق ما يلي:

- الوثائق الإرشادية: وثيقة النظرة العامة، دليل التدريب خطوة بخطوة.
- إدارة البيانات: منصة إدارة البيانات ودليل إدارة البيانات وأدوات جمع البيانات.
- نماذج البرنامج: نموذج بطاقة النتائج ونموذج خطة تحسين المدرسة.

يستخدم موظفو البرنامج ILET بينما يدعمون المجتمعات المحلية في الحالات الإنسانية. يمكن تطبيق البرنامج بطرق مختلفة في المراحل المختلفة لحالات الطوارئ. من خلال عملية تشاركية، يتلقى المجتمع المحلي الدعم لدراسة البيئة المدرسية أو التعليمية، وتحليل النتائج، ثم وضع وتنفيذ خطة لتطوير المدارس (SIP). بالإضافة إلى بناء القدرات في مجال إدارة البيانات، يقوم برنامج ILET أيضا بخلق وبناء القدرات على مستوى المجتمعات المحلية للعمل النشط والمستدام في تحسين المدارس وتطويرها.

## ILET: نهج فريد ومبتكر

### الوصول إلى النتائج واستخدامها = زيادة المسؤولية

عندما تكون هناك تحديات في قياس الجودة، وعندما تقوض المشاركة المجتمعية الضعيفة مسارات المسؤولية على جميع المستويات، يمكن تطبيق برنامج ILET. تبدأ المسؤولية عندما يتم إبلاغ المجتمعات المدرسية، بما في ذلك الأطفال والآباء والمدرسون، باحتياجات مدرستهم، وحقوقهم في الحصول على بيئة جيدة، ومسؤوليات الوكالات التي توفر لهم الخدمات التعليمية.

بينما يقدم موظفو البرنامج دعمًا قويًا لمساحة التعلم طوال عملية ILET بأكملها، فإن تمكين المجتمع المحلي من الحصول على ملكية نتائج التقييم، وكذلك تخطيط SIP وتنفيذه، أمر بالغ الأهمية. يتضمن برنامج ILET نظامًا موثوقًا وشاملاً لجمع البيانات وإدارتها. تنتج العملية نفسها بيانات موثوقة على مستوى المدارس، وتستخدم بعد ذلك لأغراض التحليل والتخطيط. يؤدي مشاركة تصور النتائج ومناقشتها مع المجتمع المدرسي إلى زيادة المسؤولية، لأن الجهات الفاعلة المختلفة تصبح مدركة لمواطن القوة والثغرات وتحمل مسؤولية مشتركة حول إدخال تحسينات على المجتمع المدرسي.

### المشاركة المجدية = تمكين المجتمع

مشاركة المجتمع المحلي والطفل هي أساس برنامج ILET. تمكن هذه العملية المجتمع المحلي من تشجيع ملكية عمليات التقييم والتحليل والتخطيط والتنفيذ. موظفو البرنامج مدربون على المساعدة على تعميق فهمهم لمختلف مستويات المشاركة. يتوقف نجاح ILET على المشاركة المجتمعية الهادفة على المستوى المدرسي طوال العملية بأكملها، بدءًا من المشاورة الأولية

مع المدرسة/مساحة التعلم، وحتى عملية التقييم، وحتى تنفيذ SIP. مشاركة الأطفال هي أحد الجوانب الحتمية لبرنامج ILET، بما في ذلك الطلاب على جميع مستويات نهج البرنامج. يمكن الاطلاع على مزيد من المعلومات عن كيفية إدراج الأطفال في دليل خطوة بخطوة. يجب تدريب جميع الموظفين العاملين مع الأطفال على سياسات حماية الطفل أو ما يعادلها.

### تعبئة الموارد المحلية = التطوير القابل للتنفيذ

المجتمعات التعليمية مجهزة للوصول الفوري إلى البيانات الحديثة عن بيئتها التعليمية. هذا في شكل تصور للنتائج وإصدار تقارير أوتوماتيكية من منصة إدارة البيانات. هذا الاستخدام الكفء للبيانات يمكن المجتمعات التعليمية من مناقشة خطط التحسين المنخفضة التكلفة التي يمكن أن تكون لها آثار دائمة على بيئة التعلم، والتخطيط لها وتنفيذها. هذا الجانب «القابل للتنفيذ» له أهمية خاصة في حالات الطوارئ عندما يكون الناس غير مستقرين أو عرضة لموجات النزوح المتكررة. الأنشطة المنخفضة التكلفة والمهارات والمعارف المكتسبة من خلال التدريب والمناقشات المجتمعية قابلة للتحويل والتنفيذ ويمكن نقلها وتطبيقها في أماكن جديدة.

### تطبيق نهج جديد = الابتكار

يعتمد ILET تركيزًا ابتكاريًا عن طريق إدماج SIP في الحالات الإنسانية. من الناحية التقليدية، تعتبر SIP ممكنة في حالات التنمية الأكثر استقرارًا. مع ذلك، يعرض برنامج ILET مفهوم SIP في البيئات الإنسانية من خلال تسهيل استخدام البيانات لتخطيط العمل بمراد ضئيلة من خلال أدوات فعالة لجمع البيانات (متاحة في النماذج الورقية والرقمية على السواء)، والتحليل الحديث ووضع التصور عبر منصة سهلة الاستخدام على شبكة الإنترنت مع خصائص جمع البيانات دون اتصال.



الصورة: أنفذوا الأطفال

## ماذا يمكن أن يفعل ILET لصالح مجتمع مساحة التعلم؟

يمكن لمجتمع  
المدرسة/مساحة التعلم:

- التحديد السريع للثغرات والاحتياجات ومواطن القوة في البيئة التعليمية من خلال عملية تقييم قائمة على المشاركة والمدرسة والمجتمع المحلي.
- الحصول على تحليل أولي سريع للبيانات حول البيئة المدرسية، وعرضها في شكل واضح، وموجز، وبشكل رسومي أو بصري «لقطات». هذا مفيد للتحليل السريع وتحديد الأولويات وتصميم التدخلات.
- استعراض وتحليل البيانات التي يتم جمعها من خلال مناقشة تشاركية قائمة على المجتمع المحلي تشمل مجموعة كبيرة من القائمين على العملية التعليمية، بمن فيهم المستخدمون النهائيون.
- التخطيط للتدخلات المناسبة لتحسين بيئة التعلم المدرسي (المرتبطة بشكل مباشر بجودة إطار التعلم).
- المشاركة في برنامج ILET بالكامل، يؤدي إلى زيادة التمكن من إدارة تنفيذ SIP ورصد التقدم المتحقق.

زيادة المشاركة في تحسين المدارس. تدعم العملية نقاش ومراجعة المجتمعات المحلية للاحتياجات والقضايا المتعلقة بجودة البيئة التعليمية داخل المدارس.

### تستطيع الوكالة القيام بـ:

- الحصول على بيانات موثوقة وقيمة للاسترشاد بها في تصميم البرنامج والتدخل. كما أنه يسمح للوكالة بتتبع التقدم المتحقق بشأن العناصر المختلفة لـ QLF استنادًا إلى معايير ذاتية التحديد.
- تشجيع زيادة مشاركة المجتمع المدرسي.
- الجمع الفعال للبيانات وتفسيرها ونشرها في شكل جذاب في أوساط المجتمعات المحلية والجهات المسؤولة وغيرها من الجهات الفاعلة في مجال التعليم.
- دعم وتيسير تطوير SIP المحلية.
- استخدام بيانات موثوق بها لحوار عالي المستوى حول احتياجات وحالات التعليم، على سبيل المثال عند الاتصال بالجهات المانحة.
- الإسهام في عمليات جمع البيانات الهامة والمساهمة في العمليات الأخرى التي تركز على التعليم (مثل التقييمات والمناقشات وما إلى ذلك) من خلال مجموعة التعليم.

### نتائج برنامج ILET

- زيادة القدرة على مستوى المدارس/مساحة التعلم لتحسين جودة البيئة التعليمية.
- زيادة مشاركة المجتمع المحلي في تحسين بيئة التعلم.
- تحسين فرص الحصول على جودة التعليم والخبرات المتاحة للطلبة في الحالات الإنسانية.
- زيادة قدرة الوكالات والشركاء (بما في ذلك وزارة التعليم) على تقديم الدعم الجيد وفي الوقت المناسب لـ EiE.
- يمكن استخدام الدروس المستفادة من عملية التعلم الناتجة من استخدام نهج برنامج ILET بالنسبة للقطاع بأكمله، ويمكن أن يشكل ذلك أو يسهم في المحادثات التي تدور حول نهج EiE لتخطيط تطوير المدارس.

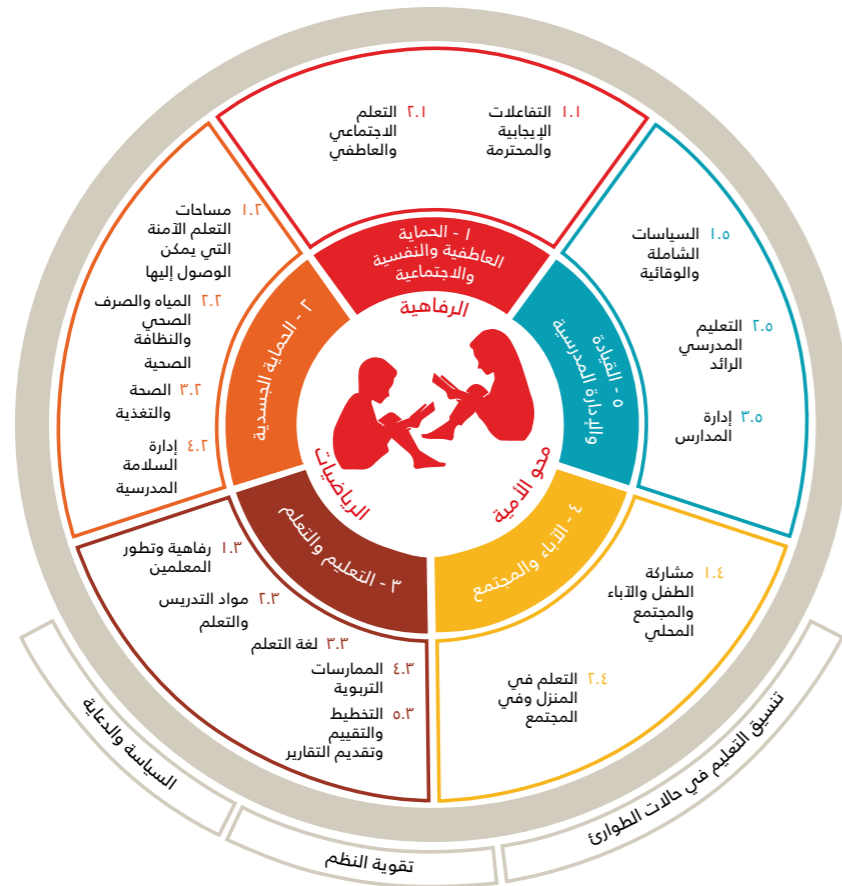
## جودة إطار التعلم - إطار مفهوم الجودة لبرنامج ILET

يعتمد برنامج ILET إطار مفهوم الجودة الخاص بمنظمة أنقذوا الأطفال، الذي تم اعتماده في ١٧ من البرامج التنموية والإنسانية. هذا هو جودة إطار التعلم (QLF). إداريًا للنهج الشامل الذي يركز على الطفل ومجال حقوق الطفل فيما يتعلق بالتعليم، تحدد جودة إطار التعلم خمسة أسس توفر أساسًا لرفاهية جميع الأطفال وتعلمهم: الحماية العاطفية والاجتماعية - النفسية، الحماية الجسدية، والتعليم والتعلم، والآباء والمجتمع، والقيادة المدرسية والإدارة.

علاوة على ذلك، فإن ١٩ عنصرًا من عناصر الجودة تشمل الأساسيات الخمسة، على النحو المبين في الشكل ١. يقوم ILET بتفعيل هذه الأطر بترجمة الأسس النظرية الخمسة إلى أسئلة بسيطة. وتحقيقًا لهذه الغاية، فإن ILET يقوم بتجزئة مكونات المستوى المدرسي إلى مستويين إضافيين: المكونات الفرعية وعناوين الأسئلة. المستوى النهائي، عناوين الأسئلة، تستخدم لخلق الأسئلة عبر أدوات جمع البيانات الخمسة. بعبارة أخرى، فإن أسئلة التقييم تستند إلى أسس QLF ومكوناتها. هذا يعني أنه عندما يستشار الطلاب والمعلمون والآباء والمعلمون الرئيسيون بشأن آرائهم وخبراتهم في بيئة التعلم، فإن استجاباتهم «تقاس» مقارنة بمفاهيم منظمة أنقذوا الأطفال حول الجودة (QLF). يبين الشكل ٢ المستويات الخمسة.

الشكل ١ مثال على جودة إطار التعلم الخاص بمنظمة أنقذوا الأطفال، بما في ذلك النتائج والأسس والمكونات، مع التكيف مع حالات الطوارئ.

٥ قم بالاطلاع على وثيقة أطر EIE لمنظمة أنقذوا الأطفال: [https://resourcecentre.savethechildren.net/sites/default/files/documents/eieerp\\_framing\\_document.pdf](https://resourcecentre.savethechildren.net/sites/default/files/documents/eieerp_framing_document.pdf).



**الشكل ١.** مثال على جودة إطار التعلم الخاص بمنظمة أنقذوا الأطفال، بما في ذلك النتائج والأسس والمكونات، مع التكيف مع حالات الطوارئ.

### الشكل ٢. مستويات الإطار الخمسة. الانتقال من أسس QLF إلى الأسئلة

الأسس	المكونات	المكونات الفرعية	عنوان السؤال	الأسئلة
١ الحماية العاطفية والنفسية والاجتماعية	٢,١ مساحات التعلم الآمنة والتي يمكن الوصول إليها	٢,٢ المياه والصرف الصحي والنظافة الصحية	٢,٣ الصحة والتغذية	٢,٤ إدارة السلامة المدرسية
٢ الحماية الجسدية	٢,١ مساحات التعلم الآمنة والتي يمكن الوصول إليها	٢,٢ المياه والصرف الصحي والنظافة الصحية	٢,٣ الصحة والتغذية	٢,٤ إدارة السلامة المدرسية
٣ التعليم والتعلم	٢,١ مساحات التعلم الآمنة والتي يمكن الوصول إليها	٢,٢ المياه والصرف الصحي والنظافة الصحية	٢,٣ الصحة والتغذية	٢,٤ إدارة السلامة المدرسية
٤ الآباء والمجتمع المحلي	٢,١ مساحات التعلم الآمنة والتي يمكن الوصول إليها	٢,٢ المياه والصرف الصحي والنظافة الصحية	٢,٣ الصحة والتغذية	٢,٤ إدارة السلامة المدرسية
٥ القيادة والإدارة المدرسية	٢,١ مساحات التعلم الآمنة والتي يمكن الوصول إليها	٢,٢ المياه والصرف الصحي والنظافة الصحية	٢,٣ الصحة والتغذية	٢,٤ إدارة السلامة المدرسية





الصورة: أنقذوا الأطفال

توضح المربعات الواردة أدناه كيف يستند تقييم ILET إلى مفهوم جودة أطر التعليم الخاص بمنظمة أنقذوا الأطفال.

### ١- الحماية العاطفية والاجتماعية النفسية:

حالات الطوارئ تزيد من أوجه الضعف لدى الأطفال وتعطل نظم الدعم الاجتماعي ودعم الأقران والدعم الأسري والمجتمعي، والعلاقات الوثيقة، والقدرة على تنظيم العواطف والتعبير عنها والتركيز عليها - وكلها تمنع قدرتهم على تعلم القراءة والرياضيات. يوفر نهج منظمة أنقذوا الأطفال الخاص بـ EIE الدعم الاجتماعي والنفسي، فضلاً عن مهارات التعلم العاطفي الاجتماعي لإدارة العواطف، وتحديد الأهداف وتحقيقها، والشعور وإظهار التعاطف مع الآخرين، والحفاظ على العلاقات الإيجابية، والتعامل مع الإجهاد والتحديات.

#### أمثلة على أسئلة المكون ١,١: التفاعلات الإيجابية والمحترمة

- هل يناديك المعلم باسمك أنت وزملائك؟
- هل استخدم المعلم أي إجراء إيجابي للتحفيز؟

### ٢. الحماية الجسدية

يمكن أن تؤدي حالات الطوارئ إلى تدمير المدارس وإلحاق الضرر بها، وإلى تصعيد الأخطار التي تهدد سلامة الأطفال وصحتهم، مما يعطل تعلمهم. التصدي لهذه المسائل المتعلقة بالرعاية والصحة الجسدية شرط مسبق للمشاركة النشطة في التعلم، مما يؤدي إلى تحسين النتائج في مجالي القراءة والكتابة والعمليات الحسابية. يعمل النهج الذي تتبعه منظمة أنقذوا الأطفال في EIE على توفير الطرق الآمنة والحماية للمدارس وأماكن التعلم المؤقتة بما في ذلك المياه والمرافق الصحية وأماكن غسل اليدين، وربطها مع الخدمات الأخرى الضرورية مثل: أمن الطفل والصحة والتغذية والأمن الغذائي وسبل العيش والمأوى.

#### أمثلة على أسئلة المكون ٢,٢: المياه والصرف الصحي والنظافة الصحية

- هل مياه الشرب نظيفة وعديمة الرائحة وعديمة اللون وفي حاوية نظيفة؟ (نظافة خزان الماء).
- هل هناك مراحيض منفصلة للبنين والبنات؟

### ٤. الأطفال ومقدمو الرعاية الأبوية والمجتمع المحلي

تؤدي حالات الطوارئ إلى تعطيل قدرات مقدمي الرعاية على دعم رفاهية الأطفال وتعلمهم، مثل القراءة في المنزل أو توفير بيئة غنية لمحو الأمية في المنزل. النهج الذي تتبعه منظمة أنقذوا الأطفال في EIE يشجع مشاركة الوالدين أو مقدمي الرعاية في لجان التعليم في مخيمات اللاجئين، ولجان إدارة المدرسة ومساحة التعلم المؤقتة، وإنشاء مواد تعليمية، ودعم التعلم المنزلي، وإدارة مستودعات الكتب، وإنشاء المدارس والحفاظ عليها باعتبارها مناطق سلام، ومخيمات جاهزة للمدرسة، وحملات العودة إلى المدرسة.

#### من أمثلة أسئلة المكون ٤,١: مشاركة الطفل والوالدين والمجتمع المحلي.

- هل هناك رابطة للمعلمين والآباء (PTA) / لجنة المعلمين والآباء (PTC) في المدرسة؟ إذا كان الجواب نعم، فكم مرة يلتقي فيها أعضاء PTA/PTC؟

### ٥. القيادة والإدارة على مستوى المدرسة

تؤدي حالات الطوارئ إلى تعطيل القيادة والإدارة المدرسية المتبقية حيث يتعين عليها التكيف مع فئات الطلاب الجدد، والموارد المحدودة، والطلب الجديد والمتزايد على المدرسة. يدعم النهج الذي تتبعه منظمة أنقذوا الأطفال في EIE قادة المدارس لوضع سياسات شاملة ووقائية، ودعم المعلمين وتحفيزهم، ووضع تصور للتأهب لحالات الطوارئ وخطة للطوارئ، وإدارة المدرسة بفعالية.

#### أمثلة على أسئلة المكون ٥,١: السياسات الشاملة والوقائية

- هل هذه المدرسة/مساحة التعلم لديها قواعد للسلوك / لوائح وقواعد مدرسية؟
- هل توجد آلية للإبلاغ عن الشكاوي وانتهاكات هذه القواعد المدرسية؟

### ٣. التعليم والتعلم:

حالات الطوارئ تعطل دفع الرواتب للمعلمين، ونظم الدعم، والتطوير المهني، والحياة الشخصية، وفي نفس الوقت يطلب من المعلمين التدريس في بيئات صعبة وتعاني من نقص الموارد. يتم تعليم الأطفال من قبل المعلمين المعينين حديثاً ولم يتم تدريبهم لتعليم الأطفال بشكل فعال حول كيفية القراءة أو تعلم الرياضيات، أو إدارة الفصول الدراسية بشكل فعال في حالة الطوارئ.

#### أمثلة على أسئلة المكون ٣,٥: التخطيط والتقييم وتقديم التقارير

- هل يقوم المعلمون بالتعليم وفقاً لخطة الدرس؟
- هل يتم تكييف خطط الدروس لتلائم احتياجات الأطفال المختلفة، مثل صعوبات التعلم، أو الإعاقة البصرية أو السمعية، وصعوبات التركيز، وما إلى ذلك؟



## متى يستخدم ILET؟

قبل أن تبدأ، كيف يمكنك أن تقرر ما إذا كان برنامج ILET هو البرنامج الصحيح الذي يمكنك تطبيقه؟ هذه بعض المعايير التي يمكن النظر فيها.

هل يمكن تنفيذ ILET في أي وقت، في أي برنامج وفي أي حالة؟ يمكن لموظفي البرنامج النظر في المعايير المذكورة أدناه لمساعدتهم على اتخاذ قرار بشأن ما إذا كان يمكن أو يجب المضي قدماً في تنفيذ ILET.

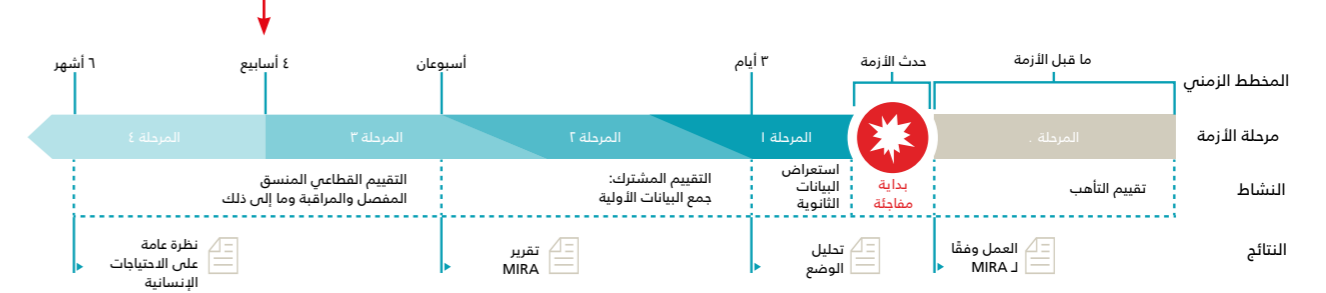
### □ مستوى الطوارئ: المستوى ١، المستوى ٢، المستوى ٣

يمكن أن يكون ILET مناسباً لأي مستوى طوارئ. من حيث المبدأ، قد يبدو هذا النهج أكثر ملاءمة لحالات الطوارئ من المستوى ١ أو المستوى ٢، لأنها تنطوي على ظروف أكثر استقراراً قد تكون أكثر ملاءمة لـ SIP طويلة الأجل. غير أنه نظراً لأن بعض الأزمات الممتدة تصنف في إطار المستوى ٣ لعدة سنوات، فإنه من الصعب جعل القرار يستند فقط إلى مستوى الطوارئ. بل إن مرحلة الطوارئ هي الأكثر بروزاً قبل اتخاذ أي قرار. الرجاء الاطلاع على البند التالي.

### □ مرحلة الطوارئ

في حين أنه يمكن تطبيق الإطار النظري الخاص بـ QLF لأغراض التخطيط، فإن ILET يستند إلى افتراض أن مساحات التعلم قد أنشئت بالفعل وأن الأطفال يمكنهم الوصول إلى المدارس/أماكن التعلم. ولذلك فإنه يوصى بأن تبدأ باستخدام ILET بعد الأسبوع الرابع على الأقل من بداية الكارثة، وبعد استنفاد التقييم السريع للمجموعات. إذا كانت حالة الطوارئ لا تزال في المراحل المبكرة (٤-٤ أسابيع) فهذا البرنامج غير مناسب بالنسبة لك. في هذه المرحلة، نوصي بالبداية بتقييم الاحتياجات التعليمية المشتركة السريعة للمجموعات (RJENA)٧.

### يمكن بدء تشغيل ILET هنا



الشكل ٣: تنسيق نهج التقييم والمراحل. المصدر: دليل MIRA، ٢٠١٥، الصفحة ٨.

٦ مستوى الاستجابة الأول عندما يستطيع مكتب هذه الدولة الاستعانة بموارده الخاصة والدعم المعتاد من المقر الرئيسي/المكاتب الإقليمية؛ والمستوى الثاني عندما يحتاج مكتب هذه الدولة إلى دعم إضافي لمواجهة هذه التحديات بقوة أكبر، والمستوى الثالث هو استجابة على نطاق الوكالة لحالات الطوارئ. يستخدم نظام التصنيف الخاص بمنظمة أنقذوا الأطفال تصنيف ١ و ٢ و ٣.

٧ يمكنك تحميل الدليل الموجز لتقييم الاحتياجات التعليمية المشتركة السريعة من موقع المجموعة التعليمية العالمية: <http://educationcluster.net/lpresources/the-short-guide-to-rapid-joint-education-needs-assessments-gec-1.1/>.

٨ لمزيد من المعلومات، انظر إرشادات التقييم السريع الأولية متعددة القطاعات-مراجعة يوليو ٢٠١٥: <https://www.humanitarianresponse.info/en/programme-cycle/space/document/multi-sector-initial-rapid-assessment-2015-guidance-revision-july>.

### □ الموارد المتاحة في البرنامج من حيث الموظفين والتمويل والوقت

يحتاج برنامج ILET إلى مشاركة عالية من مستشار EIE/التعليم على الأقل، وموظف واحد لإدارة المعلومات/MEAL وموظفي الدعم الآخرين (انظر الجدول ٢). طبقاً لحجم التنفيذ - أي عدد المدارس - يزداد الوقت وعدد الموظفين. يتوقف التمويل المطلوب أيضاً على ما إذا كنت ترغب في توفير المنح المدرسية الصغيرة لتحفيز التخطيط لتحسين المدارس.

### □ مشاركة الجهات المحلية المسؤولة (الحكومة عند الاقتضاء)

ويقتضئ ILET أن الحكومة (إذا كانت موجودة) لا تقدم الدعم اللازم لتحسين جودة التعلم في مساحات التعلم. ومع ذلك، إذا كانت الحكومة في حالتك تأخذ على عاتقها التنفيذ الكامل لـ SIP بكفاءة وفعالية، حينها لا يمكنك البدء في برنامج ILET.

### □ وقت السنة التقويمية المدرسية

يعتمد هذا النهج على الاستخدام الكفء للبيانات الحديثة. فمن غير الحكمة جمع البيانات ومن ثم الانتظار لبضعة أسابيع قبل تحليلها أو الاستفادة منها. ولذلك، إذا كانت المدارس/مساحات التعلم تخطط للإغلاق قريباً لعطلة الصيف أو الشتاء، فإنه يوصى ببدء تنفيذ ILET في بداية السنة الدراسية للمدرسة، إن أمكن.

## كيف يتم تنفيذ ILET؟ ما الخطوات؟

تنفيذ ILET في خمس خطوات منطقية وزمنية. لكل خطوة «خطوات فرعية» أخرى. في بعض الحالات، حيث تكون الوكالات مجهزة بالفعل بالمعلومات، قد يكون من الممكن بدء العملية من الخطوة ٣. غير أن التنفيذ عادةً ما يكون أكثر فعالية وسلاسة إذا اتبعت الخطوات الخمس بالترتيب الصحيح. أيضاً، فمن الممكن تكرار الخطوات مرة أخرى من الخطوة ٣. وهذا يعني أن الجولة الثانية من جمع البيانات التي يتعين استكمالها تليها الخطوات ٤ وه مرة أخرى من أجل (أ) تقييم ما إذا كانت قد حدثت أي تحسينات مع الوقت في بيئة التعلم بعد تنفيذ أنشطة SIP؛ (ب) لمعرفة ما إذا كانت SIPs وتنفيذها ناجحة؛ (ج) استخدام البيانات لتقديم طلبات للحصول على مزيد من التمويل إذا لزم الأمر، لا سيما إذا كنت ترى أن هناك ثغرات حاسمة في بيئة التعلم لم تكن مشمولة في الجولة الأولى من SIP. وبالتالي، يمكن تكرار الدورة بشكل غير محدود، وهو ما يمكن أن يكون ذا أهمية في حالة الطوارئ الممتدة بموارد قليلة. يوصى بأن تُجرى جولتان من عمليات جمع البيانات وتحليلها (الخطوة ٣)، عند الاقتضاء، في سنة دراسية واحدة لكل من المدارس/مساحات التعلم.

يوضح دليل خطوة بخطوة بالتفصيل كافة الخطوات والخطوات الفرعية. يلخص الجدول ١ الخطوات الخمس.

## من الذي يجب عليه أن يستخدم برنامج ILET؟

يجب أن يتم استخدام برنامج ILET من قبل موظفي البرنامج القائمين على برنامج ILET. وقد يشمل ذلك مديري البرامج، وموظفي التعليم، وموظفي جمع البيانات، ومديري قاعدة البيانات وغيرهم من موظفي الدعم. يمكن أيضًا أن يشارك أفراد من الشركاء من خارج المنظمة في دعم المجتمع المحلي من خلال ILET، مثل موظفي التعليم من وزارة التعليم أو ممثلي المجموعة التعليمية.

الجدول ٢: وصف المقترح لموظفي الفريق الأساسي لبرنامج ILET في ١ مدارس

المنصب	دورة في ILET
مدير البرنامج (منصب ٢٠-٣٠٪)	اتخاذ القرارات الاستراتيجية والحفاظ على الرقابة الشاملة على مشروع ILET. بشكل أساسي، المشاركة في اتخاذ القرارات الأولية حول ما إذا كان برنامج ILET مناسبًا وفي توقيت مناسب للحالة وبالنسبة لبرنامج التعليم الحالي والاستراتيجية التنظيمية.
مستشار أو موظف التعليم (منصب ١٠٪)	توفير الإرشاد والمشورة التقنية بشأن هذا النهج، بما في ذلك وضع الاستبيانات والمواد الأخرى في سياقها الصحيح. العمل بشكل كبير على دعم الموظفين الآخرين لضمان الجودة في كل مكان.
موظف إدارة البيانات (منصب ١٠٪)	ضمان الإدارة الفعالة للبيانات؛ الإشراف على عملية جمع البيانات وفريق العمل المنوط بذلك، وإدارة منصة إدارة البيانات، بما في ذلك تحليل البيانات وإصدار بطاقات النتائج بالتعاون الجيد مع موظفي البرنامج (مثل موظفي التعليم).
جامعو البيانات/الإحصائيون: فريقان مكونان من فردين لكل منهم: منسق ومدون ملاحظات (مؤقت: أثناء جمع البيانات وإدخالها)	جمع البيانات في مساحة التعلم/المدرسة، إدخال البيانات في منصة إدارة البيانات.
منسكو التدريب (مؤقت: أثناء التدريب، يمكن أن يكونوا خارجيين)	تخطيط وتنسيق التدريب لجميع الموظفين الآخرين في ILET.
موظفو اللوجستيات (منصب ٢٠٪)	توفير الدعم اللوجستي طوال الوقت (السفر والشراء وإنتاج المواد) ولا سيما أثناء تنفيذ SIP

بمجرد أن يتم الاتفاق على أن برنامج ILET مناسب وسيتم تنفيذه، سيحتاج البرنامج إلى تشكيل فريق من الأشخاص الذين سيقومون بالإشراف والإدارة والمساعدة في تنفيذ عملية ILET. سيتعين على كل فرد المشاركة في تدريب ILET. بعد الانتهاء من تدريب ILET، ستتوفر لهذا الفريق المعرفة والموارد اللازمة لتوفير المستوى المناسب من الدعم لجميع القائمين على العملية التعليمية المشاركين في المشروع في المدرسة أو في مساحة التعلم. عادةً ما تشمل هذه الدراسات الطلاب والآباء ومقدمي الرعاية والمعلمين ورؤساء المدارس وغيرهم من العاملين في مجال التعليم. يمكن أيضًا لموظفي التعليم التابعين للجهات المحلية المشاركة في تدريب ILET أو في عملية التخطيط على المستوى المجتمعي.

الخطوة ١ تساعد موظفي البرنامج (علي سبيل المثال مدير البرنامج والزملاء) استكشاف وفهم لماذا يناسب برنامج ILET الحالة الخاصة به، ونموذج التشغيل الأفضل والمناسب. تشمل هذه الخطوة المناقشة الداخلية، وتحليل الحالة، وكتابة اقتراح وتعيين الموظفين:

- ١a. المشاورة الداخلية للوكالات
- ١b. مشاركة وحماية الأطفال
- ١c. المقترح وتعيين الموظفين

### ١ تصميم البرنامج



تشمل الخطوة ٢ التنسيق مع القائمين على EIE، وتدريب الموظفين على البرنامج، ووضع خطة عمل للمشروع.

- ٢a. الإعلان والتنسيق مع الأوساط التعليمية
- ٢b. توفير التدريب لجميع الموظفين
- ٢c. خطة العمل الأولية لـ ILET

### ٢ التنسيق والتدريب



الخطوة ٣ هي كل شيء عن البيانات: التحضير لجمع البيانات، والترتيبات مع المدارس، وجمع وتحليل البيانات. بمجرد جمع البيانات سيتم إدخالها في منصة إدارة البيانات وتجهيزها بسرعة كبيرة. ستصدر النتائج في بطاقات النتائج الجاهزة للترجمة والمناقشة داخليا داخل المنظمة.

- ٣a. التحضير لجمع البيانات
- ٣b. جمع البيانات
- ٣c. إدخال البيانات وضمان الجودة
- ٣d. تحليل البيانات لتطوير بطاقات النتائج المدرسية

### ٣ جمع البيانات وتحليلها



الخطوة ٤ تجهيز موظفي البرنامج بفهم جيد للنتائج. ستعرض بوضوح على بطاقات النتائج الجاهزة لمشاركتها مع مجتمع مساحة التعلم. سيقوم موظفو البرنامج بالتحضير لجلسة الآراء والتعليقات والمناقشة، لتعقد في المدرسة/مساحة التعلم.

- ٤a. تعليقات ومناقشات مع القائمين على التعليم
- ٤b. التعليقات والمراجعات والمناقشة مع المجتمع المدرسي

### ٤ التعليقات والآراء ومناقشة النتائج



الخطوة ٥ خاصة بتشكيل فريق عمل التخطيط لتطوير المدارس وتطوير SIP نفسها. بمجرد وضع الخطة، سيتم نشرها في المجتمع المدرسي حتى يتسنى لهم المساعدة في تنفيذ الأنشطة، فضلا عن رصد التقدم المتحقق.

- ٥a. تشكيل فريق عمل SIP
- ٥b. تطوير SIP
- ٥c. نشر SIP والموافقة عليه مع المجتمع المدرسي
- ٥d. تنفيذ SIP والمتابعة

### ٥ خطة تطوير المدارس





launaM gninarT

## دليل التدريب

الدليل التدريبي لمن يخططون ويقومون بتدريب الآخرين على برنامج ILET. يتضمن القسم الأول من دليل منسقي البرنامج جميع التفاصيل المتعلقة بكيفية التخطيط للتدريب والإعداد له وتنظيمه (إلى جانب بعض النصائح بشأن التنسيق والمنهجية الفعالة). أما القسم الثاني، وهو دليل الدورات التدريبية، يوفر جميع المحتويات والمنهجيات لتنسيق كل دورة من دورات التدريب. هناك ١٤ دورة تدريبية مدتها ثلاثة أيام، تهدف إلى إعداد وتجهيز موظفي البرنامج بالمعلومات والمعرفة والمهارات اللازمة لدعم المجتمع المحلي في جميع مراحل برنامج ILET. يشتمل الدليل على المحتوى والمنهجية والنشرات والروابط والأدوات لكل دورة.

## أدوات جمع البيانات

هناك خمس أدوات تقييم رئيسية (الاستبيانات وقوائم مراقبة الفصول الدراسية) تستخدم لتقييم جودة بيئة التعلم. أول الأشخاص الذين يستخدمون هذه الأدوات هم موظفو ILET الذي سيضعون الأسئلة ويترجمونها للتأكد من أنها ذات صلة بحالة مساحة التعلم.

تتألف الاستبيانات في المقام الأول من الأسئلة التي يمكن الإجابة عنها بنعم أو لا والتي تستخدم عند إجراء المقابلات مع الطلاب والآباء والمعلمين والمدرسين الرئيسيين. محتويات الاستبيانات والقوائم المرجعية تستند إلى QLF والمعايير الرئيسية لـ INEE للتعليم في حالات الطوارئ. في هذه المجموعة، توجد صيغ مختلفة لأدوات جمع البيانات من حيث شموليتها، حيث تلبى الاحتياجات والموارد المختلفة للحالات المختلفة.

يمكن إيجاد أدوات جمع البيانات في منصة إدارة البيانات.

## منصة إدارة البيانات

منصة إدارة البيانات هي أداة على الإنترنت لجمع البيانات الحديثة ومعالجتها وتخزينها. يقوم موظفو إدارة البيانات بإدارة هذه المنصة، كما سيشارك موظفون آخرون، مثل جامعي البيانات وموظفي البرامج، في استخدام المنصة أو استخدامها لعرض النتائج وتحليلها. منصة إدارة البيانات قادرة على معالجة وإنتاج "بطاقات النتائج" بسرعة، وصنع تصور للبيانات التي تم جمعها في مساحة التعلم. باستخدام نموذج بطاقات النتائج، تكون البيانات مفيدة لمختلف القائمين على العملية التعليمية، بمن فيهم مديرو البرامج، وموظفو التعليم، فضلاً عن الجهات الفاعلة في المدارس. بعد ذلك، يستخدم القائمون على العملية التعليمية هذه المعلومات لتصميم SIP لتحسين جودة مساحة التعلم.

## دليل إدارة البيانات

كتيب إدارة البيانات موجه للموظفين المشاركين في عملية جمع البيانات وإدخالها والترجمة. يوفر الدليل توجيهات محددة حول عمليات إدارة البيانات الخاصة ببرنامج ILET والحسابات التي تستند إليها. إلى جانب نصائح ملموسة ومعلومات مفصلة عن الخطوة ٣ من عملية برنامج ILET: جمع البيانات وتحليلها، بما في ذلك التعليمات المتعلقة باستخدام منصة ILET على الإنترنت، وبالتالي فهو مكمل لدليل خطوة بخطوة. باستخدامها معاً، سيساعدونك على الفهم، والاستعداد لتنظيم وتنسيق جمع البيانات ومعالجتها وتحليلها بشكل فعال.



### نماذج البرنامج

نموذج بطاقة النتائج

نموذج SIP

### إدارة البيانات

منصة إدارة البيانات

دليل إدارة البيانات

أدوات جمع البيانات  
المدرسون والطلاب والآباء والمعلمون  
الرئيسيون والفصول الدراسية

### الوثائق الإرشادية

نظرة عامة على الوثيقة

دليل خطوة بخطوة

دليل التدريب  
Power point  
المنشولات

## ماذا يشمل برنامج ILET وما الغرض منه؟

يتألف برنامج ILET من عدة أدوات. تساعد هذه الأدوات في توجيه فريق برنامج ILET من خلال منهجية المشاركة. توفر الأدوات توجيهًا محددًا بشأن ما يجب القيام به ومتى. بعض الأدوات هي أدوات ذات غرض محدد، لاستخدامها في وقت محدد (على سبيل المثال، استبيانات التقييم أو بطاقات النتائج - كما سترون أدناه).

ملخص للأدوات الرئيسية الموجودة في برنامج ILET:

### نظرة عامة على الوثيقة

تقدم هذه الوثيقة لمحة عامة عن ILET وتوفر المعلومات الأساسية والموجزة إلى جانب الغرض من البرنامج.

نظرة عامة  
على الوثيقة

### دليل خطوة بخطوة

دليل خطوة بخطوة هو للموظفين القائمين على برنامج ILET. يمكن لموظفي/فريق برنامج ILET أن يستدلوا بهذا الدليل طوال العملية برمتها. يعتمد البرنامج على خمس خطوات رئيسية (مع الخطوات الفرعية) التي تتبع التسلسل المنطقي والزمني، كل خطوة مقسمة إلى قسمين رئيسيين "أشياء لتعرفها" و"الأشياء التي يجب القيام بها". يوفر الدليل توجيهات محددة بشأن كيفية دعم مجالات التعلم والمجتمع المحلي في تقييم بيئة التعلم، وكيفية استخدام هذا التقييم بفعالية وكفاءة لتطوير SIP، ثم كيفية إدارة ورصد تنفيذ تلك الخطط.



## المواضيع الشاملة

**الجنس:** ILET ملتزمة بضمان تكافؤ الفرص للذكور والإناث على السواء بطريقتين. أولاً، يعتبر نوع الجنس مهمًا في تقييمات ILET وعمليات تخطيط المدارس. هذا يعني أن هناك اهتمامًا كبيرًا بضمان مشاركة البنين والبنات والرجال والنساء على قدم المساواة في التقييمات، وكذلك في عمليات تحسين المدارس. ثانيًا، نوع الجنس موضوع بحث هام متضمن في التقييم. على سبيل المثال، فإن كل استبيان تقييم يتضمن مجموعة من الأسئلة التي تسعى إلى تقييم تكافؤ الفرص بين البنين والبنات.

**الإدراج:** تلتزم ILET أيضًا بإتباع نهج شامل إزاء التعليم. فيما يتعلق بنوع الجنس، فهذا يحدث على مستويين. أولاً، تولي ILET اهتمامًا كبيرًا لضمان إتباع نهج شامل في عملية التقييم نفسها، وكذلك للتخطيط لتطوير المدارس. وهذا يعني أن البرنامج يولي اهتمامًا خاصًا لضمان المشاركة المتساوية للبنين والبنات وبالغين من الذكور والإناث في المقابلات. ثانيًا، الإدراج هو موضوع بحث هام في جميع استبيانات التقييم. على سبيل المثال، تستكشف الاستبيانات النسبة المئوية للبنات/البنين ذوي الإعاقة الملتحقين بمساحة التعلم. تبحث الاستبيانات أيضًا السبل التي يمكن بها للأطفال ذوي الإعاقة الاستفادة من التعليم (الطلاب الذين يعانون من إعاقة سمعية أو بصرية، والطلاب غير القادرين على القراءة والكتابة، والأطفال ذوي الصعوبات في التنقل). تبحث أيضًا ما إذا كانت المدرسة/مساحة التعلم - وكذلك الخبرات التعليمية في المدرسة - متاحة ويتمتع بها الطلاب من مختلف الأعراق أو الديانات أو الخلفيات.

**المرونة:** الطوارئ تعطل قدرة الأفراد والنظم على التأقلم. قد يفقد الأطفال العلاقات الإنسانية من الجهات الداعمة، فضلًا عن المنزل ومساحة التعلم الآمنة والمستقرة. تشجع ILET الدعم النفسي الاجتماعي حتى يتمكن الأطفال وأسرهم من التنقل والتعافي من حالات الطوارئ.

## كيف ترتبط ILET مع الأطر الوطنية والدولية والمنصات؟

ترتبط ILET بالأطر والمنصات والنظم الهامة الأخرى في هذا القطاع. تشمل المعايير الأساسية الخاصة بـ INEE للتعليم في حالات الطوارئ، والإدارة التعليمية لنظم المعلومات (EMIS)، ومجموعة التعليم.

### الشبكة المشتركة بين الوكالات للتعليم في حالات الطوارئ INEE

تهدف ILET والمعايير الأساسية الخاصة بـ INEE إلى ضمان ومعالجة قضايا الجودة في بيئة التعلم. في حين أن المعايير الأساسية لـ INEE تعد إطارًا معياريًا لموظفي EiT، فإنه يمكن تطبيق ILET كأداة داعمة لتقييم بيئة التعلم التي تهدف إلى ضمان الجودة والمشاركة المجتمعية والمسؤولية. وبما أن المعايير الأساسية لـ INEE قد وضعت لضمان جودة وتنسيق الاستجابات الإنسانية على مستوى أوسع، فقد طورت ILET لضمان وجود بيئة تعليمية جيدة على مستوى المدرسة/مساحة التعلم. وبالتالي، فإن ILET هي أداة عملية للعمل نحو الحد الأدنى من المعايير من خلال المشاركة المجتمعية.

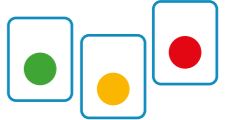
تستند ILET إلى المعايير الأساسية لـ INEE بطريقتين أساسيتين: فالعملية نفسها تتقيد بالمعايير الأساسية لـ INEE، مثل الأسس التي تركز عليها المشاركة المجتمعية.



الصورة: Hannah Maule-Finch / أنقذوا الأطفال

### نماذج البرنامج

#### نموذج بطاقة النتائج



بمجرد جمع البيانات وإدخالها في منصة إدارة البيانات وتجهيزها، تقوم المنصة بإصدار نتائج التقييم في شكل بطاقات النتائج. تعرض هذه البطاقات النتائج الرئيسية في شكل مرئي ومرمز بألوان بطريقة يسهل تفسيرها وتحليلها واستخدامها للتخطيط. يتم ترميز كل نتيجة أو عنصر على البطاقة باللون: **الأحمر:** لا توجد نتيجة حتى الآن! **الأصفر:** النتيجة قريبة! **الأخضر:** هناك نتيجة!

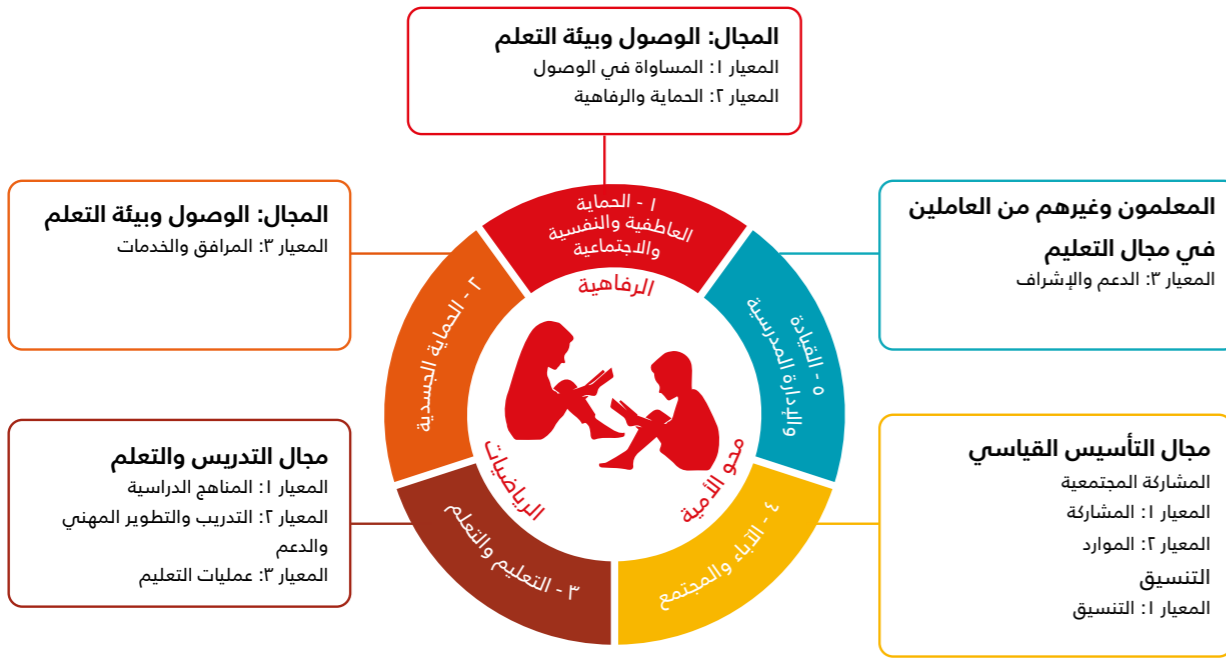


### نموذج SIP

هذا النموذج التخطيطي متاح للمجتمع المحلي لتخطيط وإدارة عملية تطوير المدارس (على الرغم من أن المجتمع المحلي قد يفضل استخدام أداة التخطيط الخاصة به إذا كانت متوفرة). يحدد أنشطة تطوير المدارس التي يتعين القيام بها، والجهة المسؤولة عن القيام بهذه الأنشطة، ومتى، مع الالتزام بجدول زمني للمساعدة على التحقق من التقدم المحرز في التنفيذ.

يتم تضمين نماذج البرامج الأخرى في البرنامج. الرجاء مراجعة دليل خطوة بخطوة لمزيد من المعلومات.





### المعلمون وغيرهم من العاملين في مجال التعليم المعيار 3: الدعم والإشراف

يستكشف ILET نوع التدريب الذي تلقاه المعلمون ومستوى خبرتهم. كما يستكشف ما إذا كانت آليات الدعم موجودة أم لا.

### مجموعة التعليم

يتمثل أحد الأهداف الرئيسية للمجموعة في تطوير القدرات وآليات التنسيق لتحسين استجابة قطاع التعليم في الأزمات الإنسانية. ويمكن لبرنامج ILET أن يكمل تقييم المجموعات ورصدها، وبالتالي ضمان أن تكون النتائج التي حصلت عليها ILET من تقييمات المستوى المدرسي/مساحة التعلم قابلة للتشغيل المتبادل مع قاعدة معلومات شاملة لهذا القطاع. يتم تشجيع الموظفين القائمين بإدارة ILET، بمن فيهم موظفو التعليم والشركاء المحليون، على توجيه المجموعة المعنية ILET وتحديد ما إذا كانت المجموعة وأدوات إدارة البيانات التي وضعت، أو جزء منها، مفيدة لشراكة أكبر للوصول إلى بيئة التعلم في المدارس المستهدفة. على أي حال، سيكون من المفيد مشاركة النتائج التي توصلت إليها ILET من مختلف المدارس مع مجموعة التعليم وغيرها من مجموعات تنسيق التعليم على النتائج.

### نظم إدارة المعلومات التعليمية (EMIS)

يشكل نظام إدارة المعلومات التعليمية أحد المتطلبات الرئيسية للجهات الوطنية من أجل تقييم وتنفيذ ومراقبة النظام التعليمي. يتمثل الهدف الرئيسي لـ EMIS في جمع وتحليل المعلومات المتعلقة من أجل تحسين عملية اتخاذ القرارات داخل قطاع التعليم ولصالحه. يتم الحصول على بيانات EMIS و ILET خلال التقييمات على المستوى المدرسي. بينما تستخدم بيانات EMIS في النظام التعليمي المحلي، فإن نتائج تقييمات ILET يمكن أن توفر بيانات هامة للمجتمع المدرسي - الذي يمكنه استخدام هذه البيانات لتحسين المجالات والجوانب على مستوى المدرسة/مساحة التعلم. بالإضافة إلى ذلك، تعمل EMIS على إمداد ILET بالمعلومات؛ مما يوفر أساسًا للمعلومات، وهو مفيد قبل تقييمات ILET.

المشاركة المجتمعية هي أساس برنامج ILET، حيث إن المجتمع المحلي هو الذي يتولى عملية تحديد الثغرات وتطوير SIP وتنفيذه. ثانيًا، من خلال منهجية ILET، يتم تشجيع موظفي البرنامج والمجتمع المدرسي بقوة على التنسيق مع القائمين الآخرين على مجال التعليم بشأن أنشطة ILET.

بالإضافة إلى المعايير الأساسية، تمكن ILET المدارس من تقييم جودة بيئة التعلم بالنسبة للمعايير الأساسية. بعبارة أخرى، فإن الاستبيانات تكون متعمقة وبقوة في المجالات الخمسة للمعايير الأساسية للتعليم في حالات الطوارئ.

### الروابط مع المعايير الدنيا لشبكة التعليم في الطوارئ

#### المجال: الوصول وبيئة التعلم المعيار 1: المساواة في الوصول المعيار 2: الحماية والرفاه

يستكشف ILET (تحسين جودة التعليم معاً) الحواجز التي تؤثر على الوصول إلى المدرسة أو مساحة التعلم بما في ذلك ما إذا كان جميع الفتيان والفتيات وجميع المجموعات الفرعية من الأطفال يتمتعون بوصول شامل. إنه يفحص ما إذا كانت بيئة التعلم آمنة لجميع المتعلمين وما إذا كان جميع الطلاب يمكنهم الاستمتاع بالتعلم في بيئة آمنة وأمنة. الأسئلة تستكشف ما إذا كان طرق الوصول من المدرسة وإليها آمنة وأيضًا ما إذا كان التعليم والتعلم أمرين يحترم في جميع الأوقات لجميع الطلاب.

#### المجال: الوصول وبيئة التعلم المعيار 3: المرافق والخدمات

يستكشف ILET الروابط مع الخدمات والمرافق التي تضمن الصحة والرفاهية للطلاب، بما في ذلك صحتهم النفسية والاجتماعية. بالإضافة إلى تقييم سلامة هيكل المدرسة، فإنه يستكشف ما إذا كانت المدارس خالية من العنف بما في ذلك العنف القائم على الجنس

#### المجال: التدريس والتعلم المعيار 1: المناهج المعيار 2: التدريب والتطوير الاحترافي والدعم المعيار 3: عمليات التعليم والتعلم

يستكشف ILET ما إذا كان المعلمون مدربين، كما يفحص ما إذا كانت المواد التعليمية تعتبر أساليب وممارسات التعلم (مثل لغة التدريس) ذات صلة ومناسبة للطلاب

#### المعيار التأسيسي: المشاركة المجتمعية والتنسيق المشاركة المجتمعية المعيار 1: المشاركة المعيار 2: الموارد

تنسيق

#### المعيار 1: التنسيق

تضمن المشاورات المجتمعية وتمكين المجتمع في صميم ILET. من خلال المنهجية، يتمتع موظفو البرنامج والمجتمع المدرسي بقوة تشجيع على التنسيق مع أصحاب المصلحة الآخرين في التعليم (الشركاء، المجموعة، الحكومة) حول الأنشطة وأيضًا نتائج ILET

## دراسات موجزتان

### دراسة حالة ١ - أوغندا

لقد تم تجريب برنامج ILET في خمسة مدارس/مساحة تعلم في أوجوماني، شمال غرب أوغندا، في الفترة من يوليو ٢٠١٧ إلى فبراير ٢٠١٨.

**خلفية المشروع،** تم دمج المشروع التجريبي مع استجابة EIE التي تم إنشاؤها في الآونة الأخيرة للأطفال اللاجئين السودانيين في جنوب السودان.

**الجدول الزمني** تولى المشروع التجريبي منسقو برنامج ILET بدوام كامل وموظف لإدارة المعلومات. استغرقت الجولة الأولى من جمع البيانات أسبوعًا واحدًا واكتملت في أوائل أغسطس، في حين استغرق تحليل البيانات ثلاثة أسابيع. تم تسليم المراجعات والآراء إلى خمسة أماكن للتعليم خلال الأسبوع الأول من سبتمبر، ووضعت SIP بحلول نهاية سبتمبر. اكتملت الجولة الثانية من جمع البيانات في فبراير عند افتتاح المدارس.

**أظهرت نتائج** الجولة الثانية تحسنًا في جميع المدارس في جميع المؤسسات. أدى البرنامج التجريبي في أوغندا أيضًا إلى بناء شراكات وتعاون قوي بين المجتمعات المحلية. فوض مكتب التعليم في المقاطعة معلميه ومفتشيه بالمشاركة في جمع البيانات وتخطيط SIP. أدمجت نتائج المشروع التجريبي أيضًا في جهود الدعوة التي بذلت مع مكتب التعليم في المقاطعة، وأدمجت في مقترحات أخرى. تطوع الآباء وأعضاء المجتمع المحلي وخرجوا بأنشطة منخفضة التكلفة مثل تنظيف مجمع المباني وإنشاء ملاعب للكرة الطائرة. أيضًا كان استقبال جهات EIE الفاعلة الأخرى لبرنامج ILET استقبالًا جيدًا حيث أعربوا عن اهتمامهم برفع مستوى النهج نفسه في جميع المدارس التي يدعمونها، حيث يمكن رؤية تطورات ملحوظة في المساحات الخمسة التجريبية للتعليم مع تقييم التعبئة والمشاركة لعناصر المجتمع.

**الطريق إلى المستقبل** يعمل مكتب أوغندا في إطار اتحاد للارتقاء ببرنامج ILET إلى ٣١ مدرسة في ثلاث مقاطعات في المنطقة الشمالية الغربية، وذلك في مشروع جديد تدعمه ECHO من أبريل ٢٠١٨ حتى أبريل ٢٠١٩.



دورة لتخطيط تحسين المدارس مع المعلمين وأولياء الأمور في أوجوماني، أوغندا.

### دراسة حالة ٢ - سوريا

تم تجريب برنامج ILET في خمس مدارس/مساحات للتعليم في محافظتي إدلب وحلب، شمال غرب سوريا، بين مايو ٢٠١٧ ومايو ٢٠١٨.

**الخلفية** تم دمج المشروع التجريبي مع استجابة EIE التي تبلغ مدتها أربع سنوات في شمال غرب سوريا، وهو يغطي المدارس الدائمة وأماكن التعلم المؤقتة التي ترعى الأطفال المضيفين والمشردين داخليًا.

**الجدول الزمني** تولى المشروع التجريبي مدير برنامج التعليم الدولي لمنظمة أنقذوا الأطفال، حيث كان ينسق التنفيذ من خلال شريكنا داخل سوريا. ونظرًا لمحدودية الموارد البشرية، استغرقت الجولة الأولى من جمع البيانات ما مجموعه خمسة أسابيع واكتملت في أوائل أغسطس. وفي سبتمبر، أغلقت المدارس مؤقتًا بسبب الضربات الجوية لمدة ستة أسابيع، وتم إدخال التعليم المنزلي. ثم استؤنفت العملية التجريبية في أكتوبر حيث تم توفير جلسات للمراجعات والآراء لخمس مساحات للتعليم، واستكملت جميع SIP التي نفذت في الأسبوع الأول من نوفمبر. وقد تغلبت الجولة الثانية من جمع البيانات على التحديات التي واجهتها الجولة الأولى، وتم تدريب فريق مؤلف من ١٢ من الإحصائيين. اكتمل جمع البيانات في أسبوع واحد بحلول نهاية يناير.

**أظهرت نتائج** الجولة الثانية تحسنًا في جميع المدارس في جميع المؤسسات. ولأول مرة منذ سنوات، استحدث البرنامج التجريبي في سوريا مجموعة شاملة وقائمة على الأدلة لتتعمق في تقييم التعليم الجيد والتخطيط له. وقد استقبلت الوكالات المنفذة داخل سوريا المشروع بشكل جيد، حيث حضر أكثر من ١١٨ مشاركًا لفعالية بدء البرنامج في أبريل ٢٠١٨ في إدلب الذي نظمته الشركاء المنفذون لمنظمة أنقذوا الأطفال الدولية. وأعرب ممثلو مختلف الوكالات عن الحاجة وأهمية هذا البرنامج الذي يتيح تعبئة المجتمعات المحلية وإجراء مناقشة شاملة حول جودة التعليم.

**الطريق إلى المستقبل** يقوم الفريق السوري برفع مستوى البرنامج التجريبي إلى ٢٠ مساحة للتعليم كجزء من استجابة EIE المرجوة خلال عامي ٢٠١٨/٢٠١٩.



أطفال في مدرسة في شمال غرب سوريا أثناء عملية جمع البيانات

## مكونات ILET

### نماذج البرنامج



نموذج بطاقة النتائج



نموذج SIP

### إدارة البيانات



منصة إدارة البيانات



دليل إدارة البيانات



أدوات جمع البيانات

المدرسون والطلاب والآباء والمعلمون  
الرئيسيون والفصول الدراسية

### الوثائق الإرشادية



نظرة عامة على الوثيقة



دليل خطوة بخطوة



دليل التدريب

Power point

المنشآت

رسومات الغلاف:

Tomas Drefvelin

التصميم الجرافيكي والتخطيط:

Amund Lie Nitter

## كيفية العثور على مزيد من المعلومات حول ILET

لمزيد من المعلومات حول ILET، يرجى المراسلة على:

ilet@reddbarna.no.